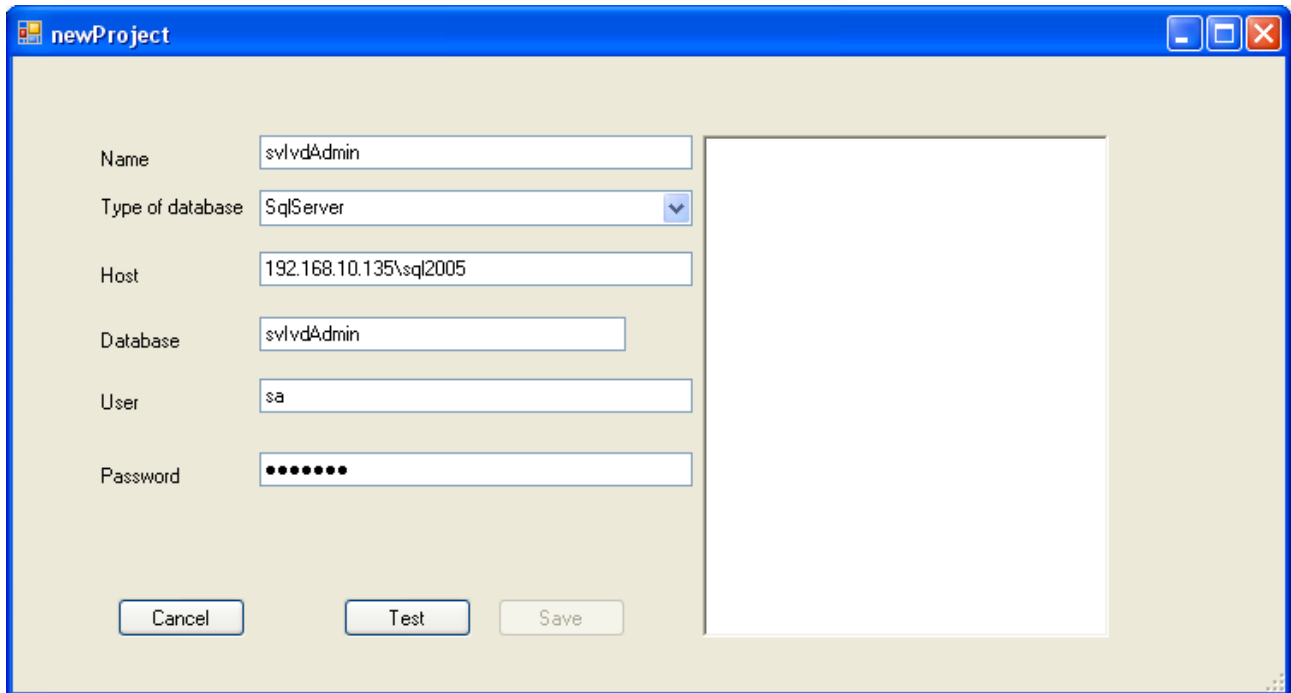


Vamos a crear un nuevo proyecto en myWay.

Hacemos clic en el boton Nuevo Proyecto y rellenamos los datos que nos pide:



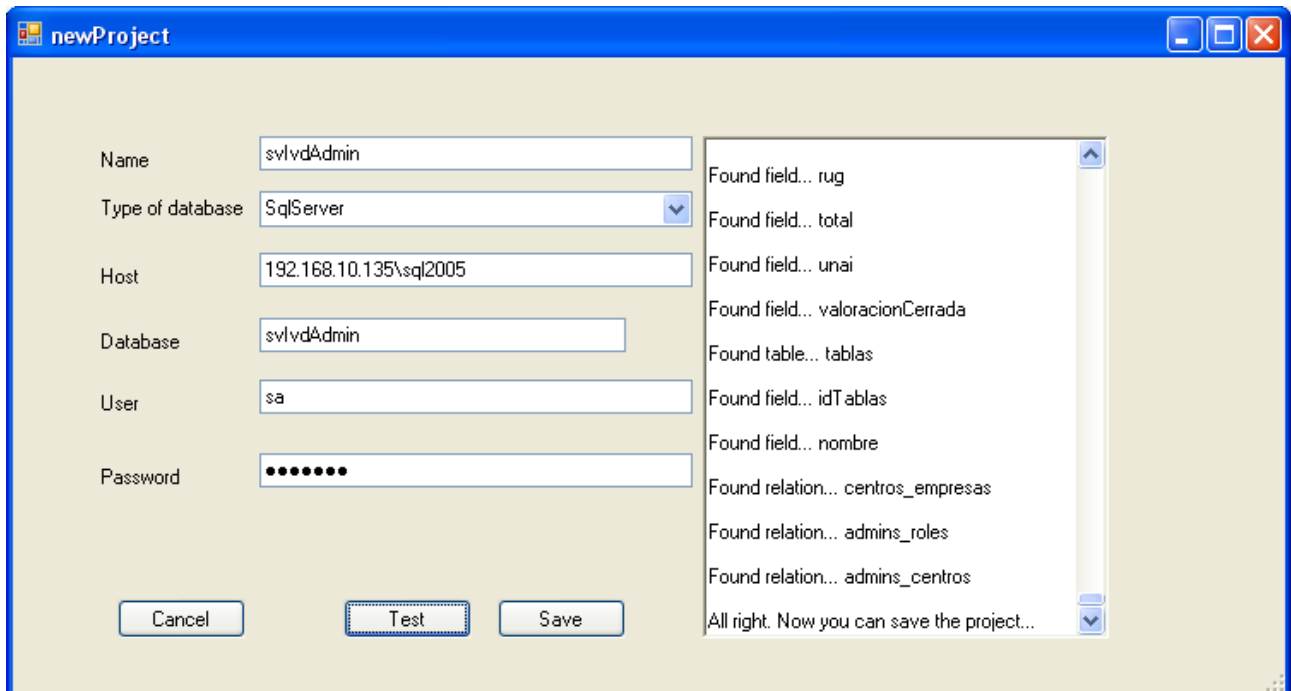
The 'newProject' dialog box is shown with the following fields and values:

- Name: svlvdAdmin
- Type of database: SqlServer
- Host: 192.168.10.135\\sql2005
- Database: svlvdAdmin
- User: sa
- Password: masked (represented by dots)

Buttons at the bottom: Cancel, Test, Save.

en este caso queremos conectarnos al servidor 192.168.10.135\\sql2005 (se llama así porque hay varias instancias en este servidor) a la base de datos svlvdAdmin...

bien, hacemos clic en "Test", si hemos metido los datos bien se conecta y saca la metadata de la base de datos, una vez terminado nos lo dice y podemos hacer clic en "Save"



The 'newProject' dialog box is shown with the following fields and values:

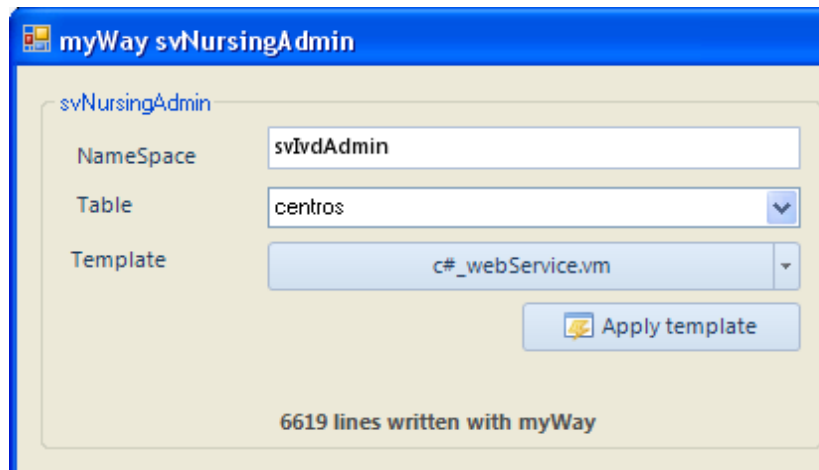
- Name: svlvdAdmin
- Type of database: SqlServer
- Host: 192.168.10.135\\sql2005
- Database: svlvdAdmin
- User: sa
- Password: masked (represented by dots)

Buttons at the bottom: Cancel, Test, Save.

The right pane displays the following metadata:

- Found field... rug
- Found field... total
- Found field... unai
- Found field... valoracionCerrada
- Found table... tablas
- Found field... idTablas
- Found field... nombre
- Found relation... centros\_empresas
- Found relation... admins\_roles
- Found relation... admins\_centros
- All right. Now you can save the project...

ahora nos lleva al formulario principal, y en el combo de las tablas nos ha metido las diferentes tablas, por ejemplo en este caso tenemos una tabla que se llama Centros



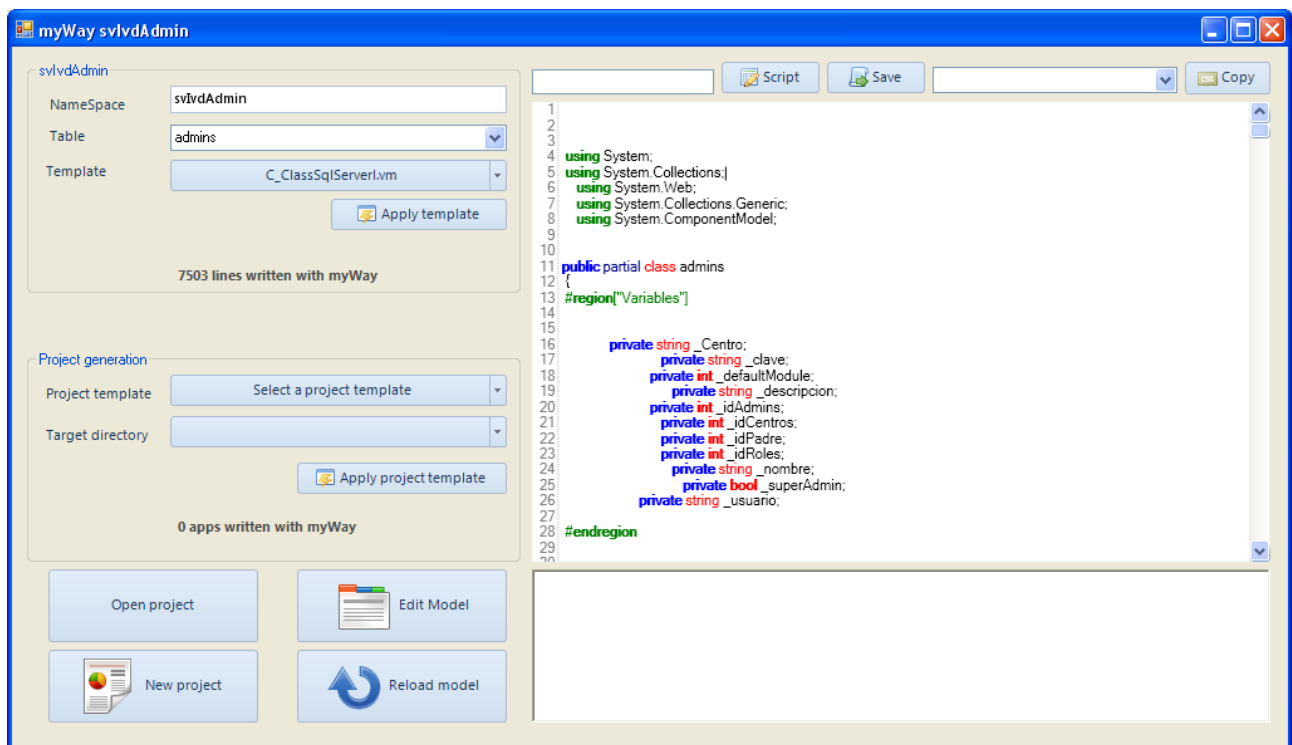
una vez seleccionada una tabla vamos a ver que podemos hacer con myWay

## Utilizar un template para crear una clase

Vamos a hacer lo de siempre, crear un objeto, pero esta vez vamos a utilizar myWay...

Hacemos clic en el boton que hay al lado de "Template" y seleccionamos en este caso el template

"c# / c\_classSqlServer.vm", despues simplemente le damos al boton "Apply template" y ya tenemos la clase...



Por supuesto el codigo generado hace uso de mis funciones, pero o bien se modifican las plantillas o bien podeis copiar mi codigo...

## Utilizar un template para crear un gridview

Hacemos clic en el boton que hay al lado de "Template" y seleccionamos en este caso el template

"c# gridview.vm", despues simplemente le damos al boton "Apply template" y ya tenemos codigo para un gridview de centros... (tenemos tanto el codigo asp como el codigo behind...)

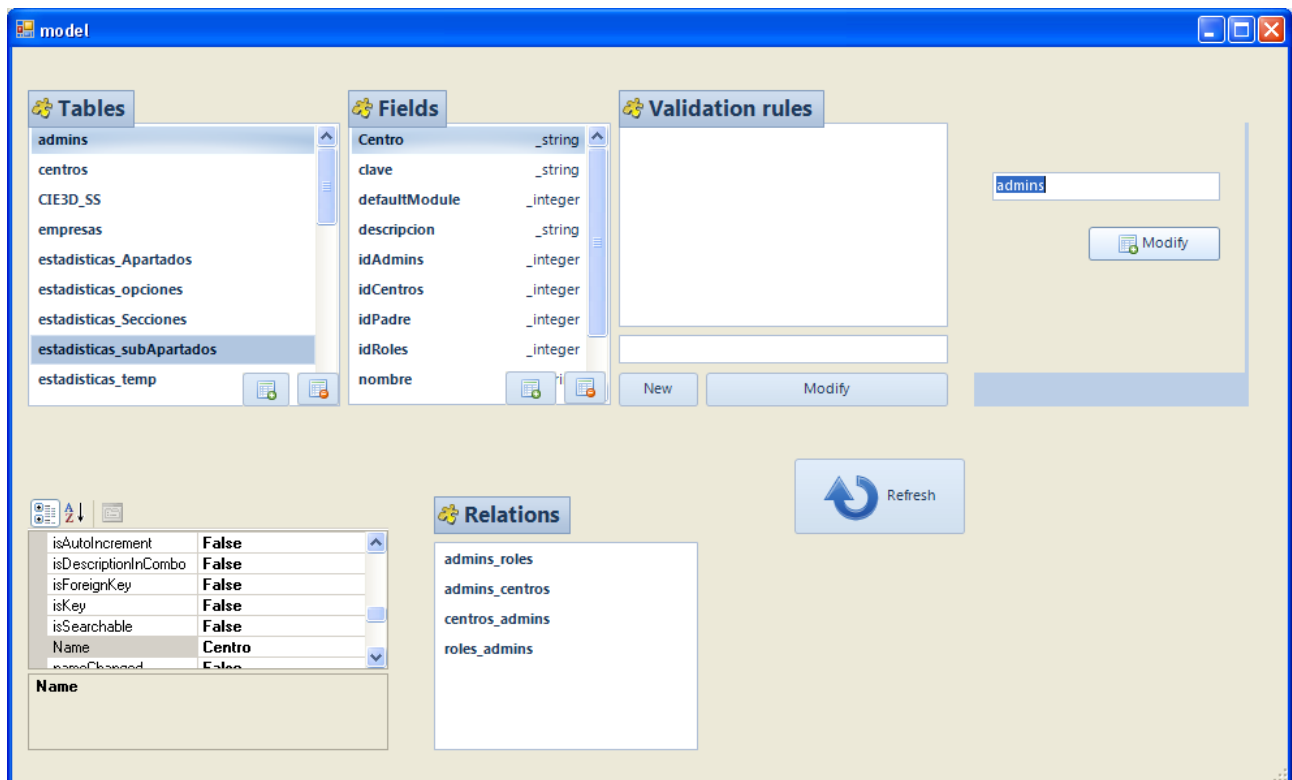
## Edición del modelo

No es necesario tener una base de datos sino que podemos crear el modelo, de todas formas a mí me gusta crear la base de datos y trabajar a partir de ella, bueno una vez creado el modelo podemos editarlo haciendo clic en "Edit Model", de esta forma podemos ver el modelo de la base de datos y cambiarlo....

## Propiedades extendidas:

En la base de datos hay una propiedad para cada campo que se llama Descripcion o comentarios..., dependiendo de la base de datos utilizada.

Vamos a utilizar este campo para crear propiedades extendidas para los campos...



En el campo comentarios podemos poner un nombre al campo, este nombre es el que saldrá en la

web, por ejemplo un campo que se llame fldNombre, pero que en la web debe salir como Nombre, pues le ponemos en comentarios del campo "Nombre" y las plantillas se encargarán de cambiarle el nombre...

Otro ejemplo, si tenemos un campo que corresponde a una url de una imagen, lo que tenemos que hacer es poner #img# en el campo comentarios y cuando creemos una aplicacion el generador creara el codigo para que se comporte como una imagen con su fileupload y todo ... (por supuesto esto depende de las plantillas utilizadas..)

otros campos descriptores son:

#image# - imagen

#doc# documento

#audio# audio

#video# video

#desc# este campo será el utilizado en los combos para mostrar texto...

#money#

#hide#